

# VÝROČNÍ ZPRÁVA

# 2004



**Azylový dům pro ženy  
a matky s dětmi o.p.s.**

# ÚVODNÍ ZAMYŠLENÍ

„Říkám jen tolik: duševní útrapy jsou horší než všechna muka tělesná...“

to říká ve svých Zápiscích z mrtvého domu Fjodor Michajlovič Dostojevskij. Podobná vyznání, i když trochu jinými slovy, slyšíme často od žen, které jejich nepříznivá životní situace zavedla až k nám, do Azylového domu. Čím více žen a dětí prošlo naším zařízením a dalo nám nahlédnout do svých osudů, tím jasnější máme pocit, že naše práce má smysl. Stojí za to se někdy zamyslet nad tím, co kdybychom se v podobné situaci ocitli sami nebo naši nejbližší a zjistíme, že trápení jiných nesmíme odsouvat někam mezi méně potřebné záležitosti.

**Pavla Růčková** – sociální pracovnice

## ZÁKLADNÍ INFORMACE

**Název organizace** \_\_\_Azylový dům pro ženy a matky s dětmi o.p.s.

**Právní forma** \_\_\_\_\_obecně prospěšná společnost

**Zápis do rejstříku obecně prospěšných společností** \_\_\_\_\_Krajský soud v Ostravě, oddíl O, vložka 140, dne 29. června 2002

**Zakladatel** \_\_\_\_\_Město Vsetín, IČO: 304450

**Adresa** \_\_\_\_\_Hrbová 1561, 755 01 Vsetín

**Telefonické spojení** \_\_\_571 421 062

**E-mail** \_\_\_\_\_azylovy.dum@vs.inext.cz

**Internet** \_\_\_\_\_www.azylovydum.org  
www.inext.cz/linka (schránka důvěry)

**IČO** \_\_\_\_\_25909614

**Bankovní spojení** \_\_\_178679428/0300

# POSLÁNÍ ORGANIZACE

## Druh poskytovaných služeb:

- pomoc ženám, dětem a matkám s dětmi v nouzi
- provozování azylového domu určeného pro ženy a matky s dětmi
- provozování krizových lůžek pro ženy a děti vyžadující okamžitou pomoc
- poskytování krizové intervence občanům v tíživé životní situaci
- provozování linky důvěry
- osvětová činnost

## Nabídka služeb Azylového domu pro ženy a matky s dětmi:

- možnost okamžitého a bezplatného rozhovoru o problému s nabídkou dalšího řešení
- krizové ubytování na dobu 14 dnů
- dlouhodobější azylové pobyty
- bezplatnou pomoc v sociálně-právních problémech
- schránku důvěry na internetu
- přímý kontakt na psychologa
- kontakt na jiná odborná pracoviště
- další služby dle domluvy a potřeb klienta

## Linka důvěry Vsetín nabízí pomoc lidem, kteří:

- si chtějí vzít život, protože jiné řešení už neznají
- mají problém v manželství, partnerství nebo v rodině
- se cítí osamoceni
- trpí vážným onemocněním
- si nerozumí s kolegy v zaměstnání
- potřebují vyhledat odborníka, ale neví, jak na to
- mají sexuální problémy
- jsou závislí na alkoholu, drogách
- nejsou sami se sebou spokojeni
- nemohou v noci spát
- se trápí čímkoliv jiným

*Azylový dům i Linka důvěry jsou v provozu 24 hodin denně.*

## SOCIÁLNĚ-PRÁVNÍ OCHRANA DĚTÍ

Dne 6. března 2003 udělil Krajský úřad Zlínského kraje Azylovému domu pro ženy a matky s dětmi o.p.s. Vsetín pověření k výkonu sociálně-právní ochrany dětí v následujícím rozsahu:

- pomoc rodičům při řešení výchovných nebo jiných problémů souvisejících s péčí o dítě
- pořádání přednášek a kurzů zaměřených na řešení výchovných, sociálních a jiných problémů souvisejících s péčí o dítě a jeho výchovu
- zřizování a provoz zařízení pro děti vyžadující okamžitou pomoc

V roce 2004 jsme v rámci sociálně-právní ochrany dětí pomáhali 9 dětem, z toho ve 3 případech se jednalo o týrání dítěte za strany rodičů, ve 2 případech to byl alkoholismus rodičů a ve 4 případech byl důvodem nástup rodičů do výkonu trestu.

## ČLENSTVÍ VE SDRUŽENÍ AZYLOVÝCH DOMŮ

Od 12. března 2003 je naše společnost členem Sdružení azylových domů. Více informací o sdružení je možné nalézt na internetové adrese [www.azylovedomy.cz](http://www.azylovedomy.cz).

## OSVĚTOVÁ ČINNOST

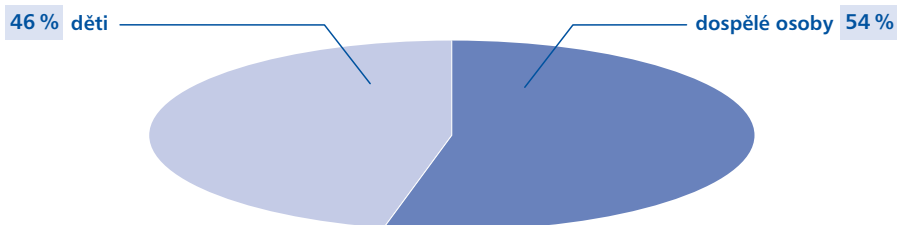
Azylový dům pravidelně navštěvují skupiny žáků a studentů ze škol okresu Vsetín. Studenti jsou během návštěvy seznámeni s nabídkou, provozem, historií a problematikou na lince důvěry a v azylovém domě. Děti mají možnost konkrétního dotazu. Beseda je doplněna promítáním filmu o lince důvěry. V roce 2004 navštívilo azylový dům 288 dětí a studentů.

# STATISTIKA

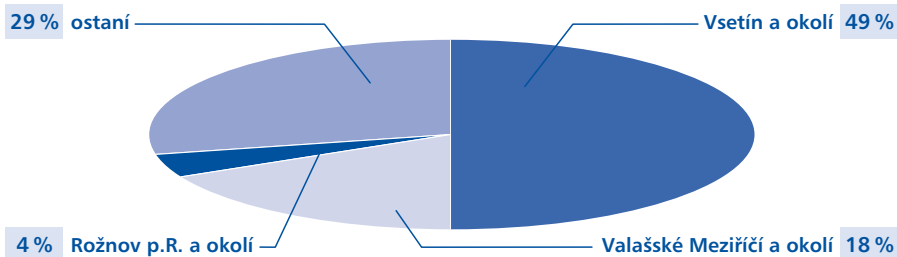
V roce 2004 bylo v azylovém domě ubytováno celkem 56 osob, z toho 30 dospělých a 26 dětí. S žádostí o konzultaci se na nás obrátilo 75 osob.

Na lince důvěry jsme v roce 2004 zaznamenali celkem 651 žádostí o pomoc, prostřednictvím internetu jsme pomáhali 132 lidem.

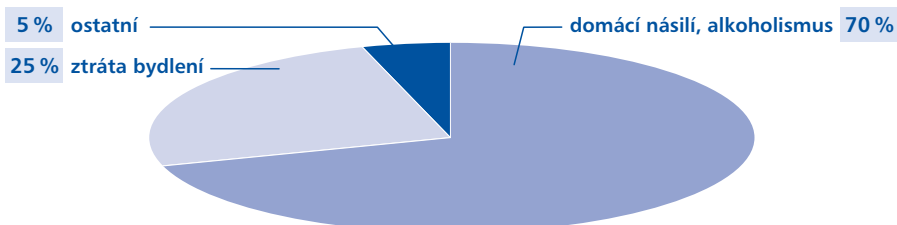
## Rozdělení ubytovaných osob (2004)



## Rozdělení ubytovaných osob podle místa bydliště

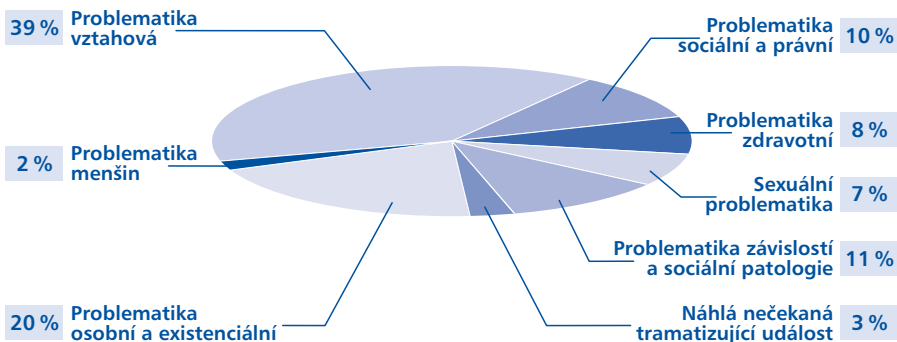


## Rozdělení ubytovaných osob podle druhu problematiky



## Problematika hovorů na Lince důvěry Vsetín

(od 1.1. 2004 do 31.12. 2004)



### Vysvětlivky:

**Problematika vztahová** – partnerská, manželská, rodinná, sousedská, vrstevnická, vztahy mezi nadřízenými a podřízenými, seznamování, nevěra a jiná.

**Problematika sociální a právní** – předmanželská, manželská, rozvodová, vztah rodičů a dětí, určení otcovství, péče o seniory, finanční tíseň, bytová tíseň, nezaměstnanost a jiná.

**Problematika zdravotní** – tělesná nemoc, smyslové postižení, AIDS a strach z něj, gynekologická problematika, gravidita, antikoncepce a jiná.

**Sexuální problematika** – prostá sexuální problematika, sexuální dysfunkce, sexuální deviace a jiná.

**Problematika závislostí a sociální patologie** – alkohol, drogy, hráčství, sekty, poruchy příjmu potravy, zneužívání a týrané dítě, domácí násilí, znásilnění a jiná.

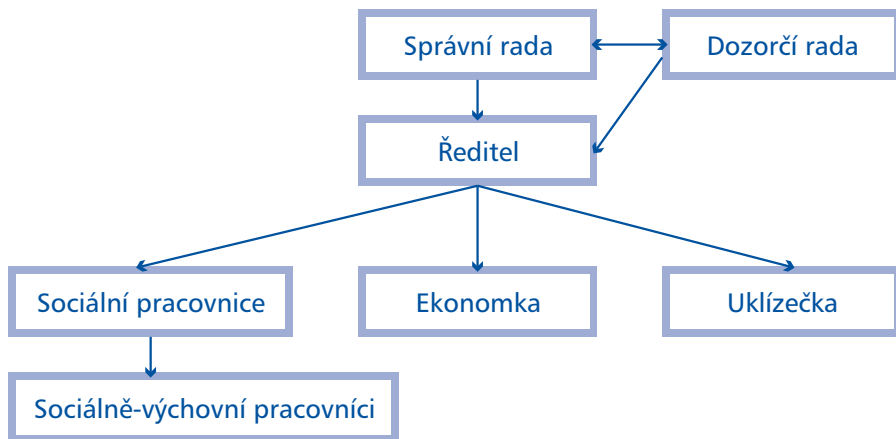
**Náhlá nečekaná traumatizující událost** – autonehoda, znásilnění, přepadení, okradení, živelná katastrofa, úmrtí náhlé, tragické a jiná.

**Problematika osobní a existenciální** – problémy se sebou samým, psychopatologie, problémy výkonu (v práci, ve škole), sebevražedné úvahy, osamělost, ztráta smyslu života, úmrtí blízké osoby a jiná.

**Problematika menšín** – rasové otázky, duchovní otázky, problematika odlišné sexuální orientace a jiná.

# STRUKTURA ORGANIZACE

Organizační schéma personálního zabezpečení  
Azylového domu pro ženy a matky s dětmi:



## Složení správní rady:

*Mgr. Taťána Nersesjan,*

předsedkyně správní rady, členka Zastupitelstva města Vsetín

*Mgr. Alena Beková,*

místopředsedkyně správní rady, vedoucí odboru sociálních věcí,  
Městský úřad Vsetín

*PhDr. Jarmila Škarpichová,*

členka správní rady, klinická psychologka

## Složení dozorčí rady:

*Olga Polášková,*

pracovník odboru sociálních věcí, Městský úřad Vsetín

*Dana Hložánková,*

metodik účetnictví, finanční odbor, Městský úřad Vsetín

*Ing. Jana Buzková,*

pedagog, Masarykovo gymnázium Vsetín,  
členka Zastupitelstva města Vsetín

**Ředitel společnosti:** *Michal Trčálek*

# FINANČNÍ ZPRÁVA

## ROZVAHA

(v tisících Kč)

### Aktiva

Krátkodobý majetek	399
Zásoby	0
Pohledávky	138
Krátkodobý fin. majetek	261
Jiná aktiva	0
<b>Aktiva CELKEM</b>	<b>399</b>

### Pasiva

Vlastní zdroje	65
Vlastní jmění	40
Výsledek hospodaření	25
Cizí zdroje	334
Krátkodobé závazky	230
Jiná pasiva	104
<b>Pasiva CELKEM</b>	<b>399</b>

## VÝKAZ ZISKŮ A ZTRÁT

(v tisících Kč)

### Náklady

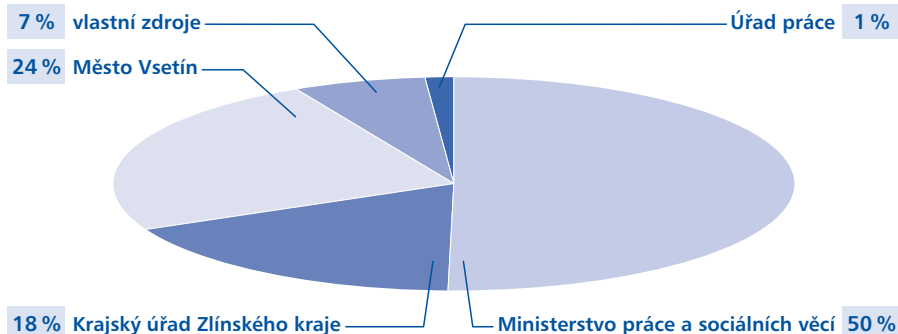
Spotřebované nákupy	100
Spotřeba materiálu	56
Spotřeba energie	44
Služby celkem	318
Opravy a udržování	4
Cestovné	15
Náklady na reprezentaci	1
Ostatní služby	298
Osobní náklady	1.557
Mzdové náklady	1.151
Zákonné sociální pojištění	385
Zákonné sociální náklady	21
<b>Náklady CELKEM</b>	<b>1.975</b>

### Výnosy

Tržby za vlastní výkony	136
Tržby z prodeje služeb	136
Tržby z prodeje majetku	7
Tržby z prodeje materiálu	7
Výnosy z krátkodob. fin. maj.	0
Provozní dotace	1.857
<b>Výnosy CELKEM</b>	<b>2.000</b>

**Výsledek hospodaření** 25

## Rozdělení finančních prostředků podle zdrojů (2004)





## ZPRÁVA AUDITORA

### o ověření řádné účetní závěrky k 31.12.2004

Azylový dům pro ženy a matky s dětmi o.p.s., Hrbová 1561  
755 01 Vsetín, IČO 25909614

Roční účetní závěrka byla prověřována na základě poskytnutí dotace pro rok 2004 od Ministerstva práce a sociálních věcí vyšší než jeden milion korun.

Auditor u účetní jednotky ověřuje, zda údaje v účetní závěrce věrně zobrazují stav majetku a závazků, finanční situaci a hospodářský výsledek. Dále ověřuje, zda je účetnictví vedeno úplně, průkazně a správně podle platných právních norem. Za vedení účetnictví, za jeho úplnost, průkaznost a správnost odpovídá statutární orgán účetní jednotky. Do této odpovědnosti patří i odpovědnost za vedení a archivování účetních dokladů. Audit nezbavuje účetní jednotku její odpovědnosti.

### PRÁVNÍ NORMY

Audit byl proveden v souladu s auditorskými směrnicemi a auditorskými postupy. Bylo postupováno především podle auditorských směrnic vydaných Komorou auditorů České republiky a v souladu s § 14 a 15 zákona č. 254/2000 Sb., o auditorech, dále podle zákona č. 563/1991Sb., o účetnictví, dále pak podle vyhlášky č. 504/2002 Sb., kterou se provádějí některá ustanovení zákona č. 563/1991 Sb., pro účetní jednotky, u kterých hlavním předmětem činnosti není podnikání a podle Českých účetních standardů pro účetní jednotky, u kterých hlavním předmětem činnosti není podnikání.

### VÝROK AUDITORA

„BEZ VÝHRAD“

Ve Vsetíně, dne 24. května 2005



Ing. Anna Politzerová  
auditor  
osvědčení číslo 1637



# PODĚKOVÁNÍ

Upřímně děkujeme všem, kteří se podílejí na provozu Azylového domu pro ženy a matky s dětmi a Linky důvěry Vsetín.

Azylový dům pro ženy a matky s dětmi a Linku důvěry Vsetín dlouhodobě podporují:

Vsetín, květen 2005



## Azylový dům pro ženy a matky s dětmi o.p.s.

Hrbová 1561, 755 01 Vsetín ■ Telefon/fax: 571 421 062

E-mail: [azylovy.dum@vs.inext.cz](mailto:azylovy.dum@vs.inext.cz)

Linka důvěry – telefon: 571 413 300

[www.azylovydum.org](http://www.azylovydum.org) ■ [www.inext.cz/linka](http://www.inext.cz/linka) (schránka důvěry)