

# Výroční zpráva 2007



Azylový dům pro ženy  
a matky s dětmi o.p.s.

## ÚVODEM

○ Měli jsme si hrát na obry, čaroděje a skřítky. Měl jsem na starosti asi osmdesát sedmi až desetiletých dětí, zatímco jejich rodiče si vyřizovali rodičovské záležitosti, a tak jsem to svoje hejno nahnal do shromažďovací síně kostela a vysvětlil jsem pravidla. Je to hra kámen, nůžky, papír ve větším měřítku a je při ní nutné dělat jistá intelektuální rozhodnutí. Ale skutečným účelem je dělat spoustu rámusu a honit se s ostatními kolem, až nikdo neví, na čí straně hraje ani kdo vyhrál.

Zorganizovat plnou místnost rozdováděných školáků do dvou družstev, vysvětlit základy hry, dosáhnout konsensu o tom, kdo patří do kterého družstva - to všechno není nic snadného, ale my to díky dobré vůli dokázali a mohli jsme začít. Vzrušení z honičky dosáhlo vrcholu a já vykřikl: Teď se musíte rozhodnout, co jste - OBR, ČARODĚJ nebo SKŘÍTEK!" Zatímco se skupinky šeptem horečně radily, něco mě zatahalo za kalhoty. Stojí tam holčička, dívá se nahoru na mě a znepokojeně se ptá tichým hláskem: "A kde mají stát mořské víly?"

Kde mají stát mořské víly?

Dlouhé ticho. Velmi dlouhé ticho. "Kde mají stát mořské víly?" opakuju.

"Ano. Víte, já jsem mořská víla"

"Mořské víly nejsou"

Neuměla si představit, že by byla obr, čaroděj nebo skřítek. Zнала svou kategorii. Mořská víla. A nechtěla ze hry odejít a postavit se ke stěně, kde měli stát poražení. Chtěla se zapojit tam, kde víly zapadnou do celého schématu. Nechtěla se vzdát důstojnosti a identity. Považovala za samozřejmé, že pro mořské víly je někde místo a já vím, kde to je.

Tak teda kde mají stát mořské víly? Všechny "mořské víly" - všichni ti, kteří se liší, kteří nezapadají do normy a nevystačí s nabízenými přihrádkami a škatulkami? Odpovězte na tu otázku a na té odpovědi můžete postavit myšlenkový směr, zemi nebo celý svět.

A jaká byla moje odpověď v ten okamžik? Jednou za čas řeknu přesně to, co je třeba. "Mořská víla se postaví sem, hned vedle Mořského krále!" "Ano, hned tady vedle královského šaška, dodal jsem v duchu."

A tak jsme tam stáli, drželi jsme se za ruce a sledovali houfy čarodějů, obrů a skřítků, jak se míhají ve zmateném víru. Mimochodem není pravda, že mořské víly neexistují. Já znám aspoň jednu osobně. Držel jsem ji za ruku.

(Robert Fulghum)

## INFORMACE O ORGANIZACI

○ Poslání organizace

Azylový dům pro ženy a matky s dětmi o.p.s. pomáhá zvládnout krizové období lidem v nepříznivé sociální situaci a usnadnit jim sociální začlenění.

○ Základní informace

Název organizace: Azylový dům pro ženy a matky s dětmi o.p.s.

Právní forma: obecně prospěšná společnost

Zápis do rejstříku obecně prospěšných společností: Krajský soud v Ostravě, oddíl O, vložka 140, dne 29. června 2002

Zakladatel: Město Vsetín, IČO: 304450

Adresa: Hrbová 1561, 755 01 Vsetín

Telefonické spojení: 571 421 062

E-mail: azylovy.dum@vs.inext.cz

Azylový dům: www.azylovydum.org

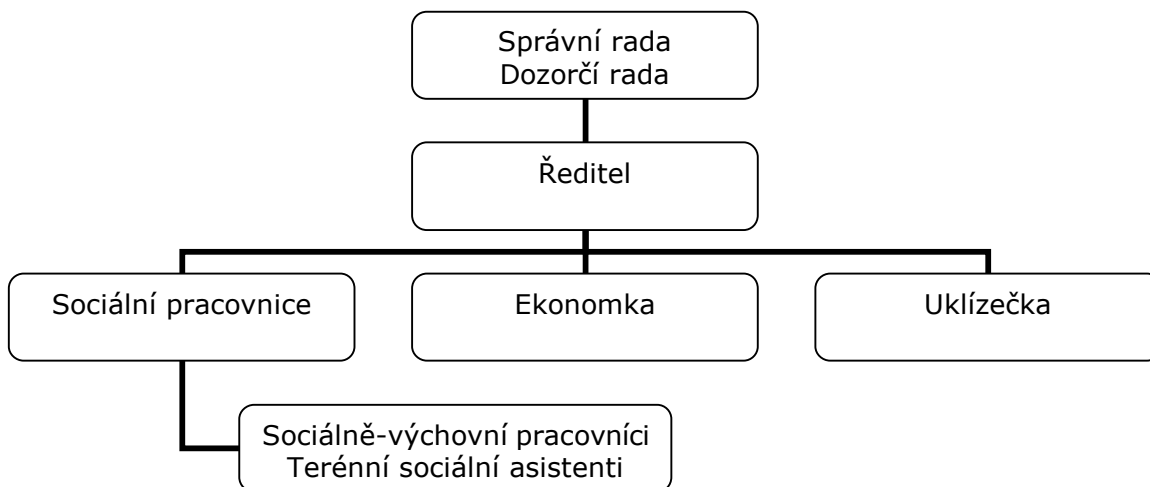
Schránka důvěry: www.inext.cz/linka

Terénní asistenční služba v rodinách: www.akros-vs.cz

IČO: 25909614

Bankovní spojení: 178679428/0300

- Struktura organizace



- Složení správní rady  
Mgr. Taťána Nersesjan, předsedkyně správní rady, pedagog, asistentka poslance  
Mgr. Alena Beková, místopředsedkyně správní rady, vedoucí odboru sociálních věcí, Městský úřad Vsetín  
PhDr. Jarmila Škarpichová, členka správní rady, klinická psycholožka
- Složení dozorčí rady  
Olga Polášková, pracovník odboru sociálních věcí, Městský úřad Vsetín  
Dana Hložánková, metodik účetnictví, finanční odbor, Městský úřad Vsetín  
Ing. Jana Buzková, pedagog, Masarykovo gymnázium Vsetín
- Ředitel společnosti: Michal Trčálek

## NABÍDKA SOCIÁLNÍCH SLUŽEB

- Azylový dům pro ženy a matky s dětmi (sociální služba: azylové domy)  
možnost okamžitého a bezplatného rozhovoru o problému s nabídkou dalšího řešení  
krizové ubytování na dobu 14 dnů  
dlouhodobější azylové pobyty  
bezplatnou pomoc v sociálně-právních problémech  
schránku důvěry na internetu  
přímý kontakt na psychologa  
kontakt na jiná odborná pracoviště  
další služby dle domluvy a potřeb klienta  
nepřetržitý provoz
- Linka důvěry Vsetín (sociální služba: telefonická krizová pomoc)  
určena pro celou populaci  
zaručena anonymita  
zprostředkování kontaktu na další odborná pracoviště  
nepřetržitý provoz

- Terénní asistenční služba v rodinách ohrožených sociálním vyloučením (sociální služba: sociálně aktivizační služby pro rodiny s dětmi)  
služba určena rodinám s dětmi, ve kterých rodiče nejsou schopni vlastními silami zabezpečit bezpečné a harmonické výchovné prostředí  
služba je poskytována v místě bydliště rodiny  
provoz: pondělí – pátek 7.00 – 18.00 hodin  
služba spočívá v následujících činnostech:
  - zajištění školní docházky a pomoc při přípravě dětí na vyučování
  - pomoc při výchově
  - pomoc při motivaci dětí
  - pomoc a motivace rodičů při uplatnění na trhu práce
  - pomoc při řešení bytové situace
  - pomoc při sestavování rodinného rozpočtu
  - pomoc při zvládnutí krizových finančních situací
  - zajištění základních hygienických návyků
  - zajištění zdravotnické péče
  - pomoc při uplatňování práv, oprávněných zájmů a obstarávání osobních záležitostí
  - další pomoc vyplývající z aktuální situace rodiny
- O registraci výše uvedených sociálních služeb rozhodl dne 18.9.2007 Krajský úřad Zlínského kraje, odbor sociálních věcí a zdravotnictví.

#### **NABÍDKA DALŠÍCH SLUŽEB**

- Schránka důvěry na internetu ([www.inext.cz/linka](http://www.inext.cz/linka))  
možnost bezplatné konzultace problému prostřednictvím elektronické pošty  
nabídka kontaktů na jiné pomáhající organizace  
nabídka internetových odkazů související s problematikou
- Stáže a praxe studentů středních a vysokých škol  
odborné praxe pod vedením zkušené sociální pracovnice
- Programy a besedy pro studenty základních a středních škol  
besedy na téma: azylový dům, linka důvěry, rodinný rozpočet apod.  
doplněno o videoprojekci  
besedy probíhají přímo ve škole nebo ve společenské místnosti azylového domu
- Osvětová a přednášková činnost  
přednášky a semináře pro odbornou a laickou veřejnost (téma domácí násilí apod.)

#### **PROJEKT: „AKTIVIZACE RODIN OHROŽENÝCH SOCIÁLNÍ EXKLUZÍ“**

- V červenci 2006 byla zahájena realizace projektu s názvem „Aktivizace rodin ohrožených sociální exkluzí“, jehož hlavním smyslem je v úzké spolupráci s partnery realizovat komplex sociálně aktivizačních služeb pro rodiny s dětmi ohrožených sociální exkluzí a zároveň preventivním programem určeným žákům základních škol předcházet vzniku takových rodin.
- Jednou z aktivit projektu je program prevence sociálně patologických jevů realizovaný prostřednictvím výukového programu „Rodinný rozpočet“. Tato simulační hra ukazuje žákům 8. a 9. tříd základních škol výhody dobře sestaveného rodinného rozpočtu. Další klíčovou aktivitou jsou intervenční programy ve prospěch skupin osob ohrožených sociální exkluzí. Jedná se o programy realizované prostřednictvím speciálně rekvalifikovaných pracovníků formou asistenční služby přímo v domácnostech osob cílové skupiny. Tato práce je soustředěna především na pomoc při výchově dětí, při sestavování rozpočtu domácnosti a asistenci při obstarávání různých osobních záležitostí

(např. vyřizování dávek). V neposlední řadě se projekt soustředí na aktivizaci rodin ohrožených sociální exkluzí a jejich integrace do společnosti.

- Realizace projektu je plánována do 31. května 2008
- Tento projekt je spolufinancován Evropským sociálním fondem, Ministerstvem pro místní rozvoj a Zlínským krajem



## PROJEKT: „RODINA SPOLU“

- Cílová skupina projektu  
Sociálně vyloučené nebo sociálním vyloučením ohrožené rodiny s dětmi, které se potýkají s problémy jako jsou nefungující rodinné vztahy, nevhodné výchovné prostředí pro děti, kritický nedostatek hmotného zabezpečení, nedostatečná hygiena a zdravotnická péče atd.
- Cíl projektu  
Cílem projektu je prostřednictvím osvěty, motivace, vzdělávání a aktivizace podpořit funkčnost rodin v cílové skupině a zachovat rodiny jako součást přirozeného prostředí společnosti.
- Obsah projektu  
Projekt je založen na realizaci cyklu vzdělávacích besed spojených s kulturně-poznávacími zájezdy.  
Příklady témat vzdělávání:
  - beseda o zdravém životním stylu
  - práva a povinnosti rodičů
  - první pomoc
- Termín realizace:  
červenec 2007 - listopad 2007
- Tento projekt je financován Nadací Terezy Maxové

## SOCIÁLNĚ PRÁVNÍ OCHRANA DĚTÍ

- V rámci pověření k výkonu sociálně-právní ochrany dětí vykonává Azylový dům pro ženy a matky s dětmi následující činnosti:

*Pomoc rodičům při řešení výchovných nebo jiných problémů* – zahrnuje individuální pomoc ubytovaným klientkám v azylovém domě, jedná se o pomoc při nácviu vedení domácnosti, péče o děti, plnění školních povinností dětí apod. Od listopadu 2006 je zajišťována terénní asistenční služba přímo v rodinách ohrožených sociálním vyloučením, která je zaměřena na pomoc při zajištění školní docházky a přípravy dětí na vyučování, pomoc při výchově a motivaci dětí, pomoc při sestavování rodinného rozpočtu, zajištění základních hygienických návyků, zajištění zdravotnické péče a dalších činností podle aktuální situace rodiny.

*Pořádání v rámci poradenské činnosti přednášek a kurzů zaměřených na řešení výchovných, sociálních a jiných problémů souvisejících s péčí o dítě a jeho výchovu* – zahrnuje realizaci besed pro žáky druhého stupně tematicky zaměřených na domácí

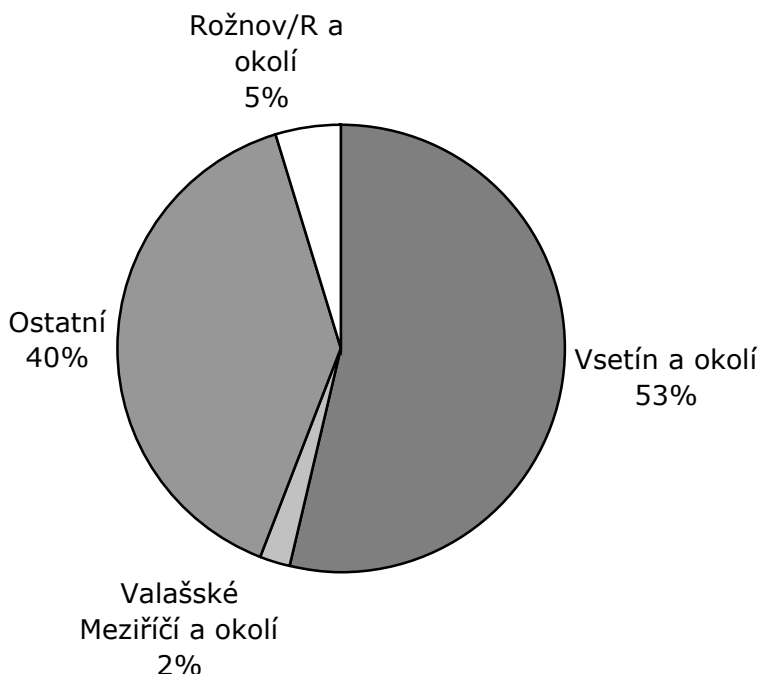
násilí, soužití v rodině, rodičovskou zodpovědnost, činnost azylových domů, krizových center a linek důvěry.

*Zřizování a provoz zařízení pro děti vyžadující okamžitou pomoc* – zahrnuje rychlou a účinnou pomoc dětem, které jsou akutně ohroženy v důsledku nedostatečné péče ze strany rodičů (v důsledku domácího násilí, agresivity, alkoholismu apod.). Dětem je v azylovém domě zajištěno ubytování, ošacení, stravování, zdravotnická péče, poradenství, emoční podpora.

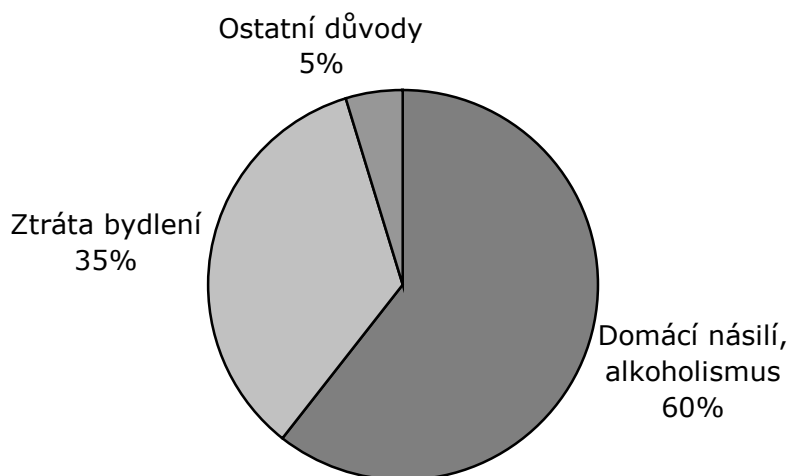
## STATISTIKA

	<b>rok 2007</b>
Přepočtený počet pracovníků k 31.12.2007	14
Počet ubytovaných klientů	43
Počet ambulantních klientů	34
Počet hovorů na lince důvěry	557
Počet kontaktů schránky důvěry na internetu	132
Počet uživatelů sociálně-aktivizačních služeb	133
Počet studentů na odborné praxi	21
Počet účastníků výukových programů	1359

- Rozdělení ubytovaných osob v azylovém domě podle místa bydliště (2007)



- Rozdělení ubytovaných osob v azylovém domě podle druhu problematiky (2007)



## FINANČNÍ ZPRÁVA 2007

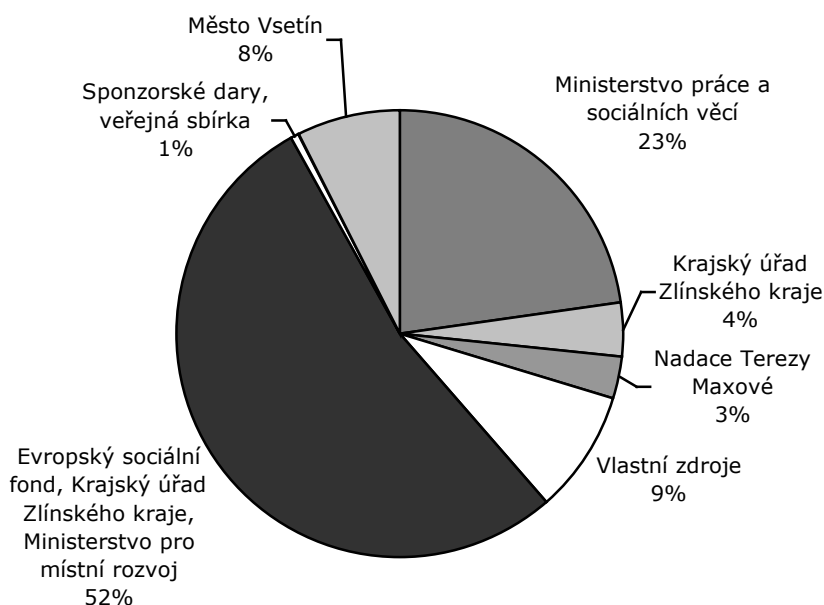
### Rozvaha (v tisících Kč)

Aktiva		Pasiva	
Dlouhodobý majetek	5 221	Vlastní zdroje	5 340
Krátkodobý majetek	2 525	Vlastní jmění	5 581
Zásoby	0	Výsledek hospodaření	-241
Pohledávky	84	Výsledek hospodaření	-65
Krátkodobý fin.majetek	859	Ner.zisk/neuhr.ztráta z min.let	-176
Jiná aktiva	1 582	Cizí zdroje	2 406
Aktiva CELKEM	7 746	Dlouhodobé závazky	2 000
		Krátkodobé závazky	343
		Jiná pasiva	63
		Pasiva CELKEM	7 746

### Výkaz zisků a ztrát (v tisících Kč)

Náklady		Výnosy	
Spotřebované nákupy	526	Tržby za vlastní výkony	471
Spotřeba materiálu	207	Tržby z prodeje služeb	471
Spotřeba energie	319	Tržby z prodeje majetku	5
Služby celkem	353	Tržby z prodeje materiálu	1
Opravy a udržování	2	Výnosy z krátkodob.fin.maj.	4
Cestovné	66	Přijaté příspěvky	35
Náklady na reprezentaci	3	Provozní dotace	4 764
Ostatní služby	282	Výnosy CELKEM	5 275
Ostatní náklady	11	Výsledek hospodaření	-65
Odpisy	208		
Osobní náklady	4 242		
Mzdové náklady	3 190		
Zákonné sociální pojištění	1 019		
Zákonné sociální náklady	25		
Ostatní sociální náklady	8		
Náklady CELKEM	5 340		

- Rozdělení finančních prostředků podle zdrojů (2007)



Poznámka: Graf zahrnuje finanční zdroje určené na realizaci všech projektů v roce 2007

### FINANČNÍ PODPORA

- Aktivity Azylového domu pro ženy a matky s dětmi o.p.s. byly v roce 2007 spolufinancovány z následujících zdrojů:  
 Ministerstvo práce a sociálních věcí ČR  
 Evropský sociální fond  
 Krajský úřad Zlínského kraje  
 Město Vsetín  
 Ministerstvo pro místní rozvoj  
 Nadace Terezy Maxové  
 Kraft Foods CR, s.r.o., provozovna Valašské Meziříčí  
 Austin Detonator s.r.o.  
 NIMONIC, s.r.o.  
 Sponzorské dary a vlastní zdroje
- Provoz Azylového domu pro ženy a matky s dětmi dlouhodobě podporují společnosti Internext a Reklamní agentura ANNA

### VEŘEJNÁ SBÍRKA

- Číslo zvláštního bankovního účtu určeného k účelům veřejné sbírky na podporu provozu Azylového domu pro ženy a matky s dětmi a Linky důvěry Vsetín: **196698286/0300**  
 Dosavadním i budoucím dárcům za příspěvky děkujeme.

### KONTAKT

- Azylový dům pro ženy a matky s dětmi o.p.s.  
 Adresa: Hrbová 1561, 755 01  
 Telefon: 571 421 062, 739 633 345  
 Internet: azylovy.dum@vs.inext.cz

květen 2008