

Výroční zpráva 2008



Azylový dům pro ženy
a matky s dětmi o.p.s.

ÚVODEM

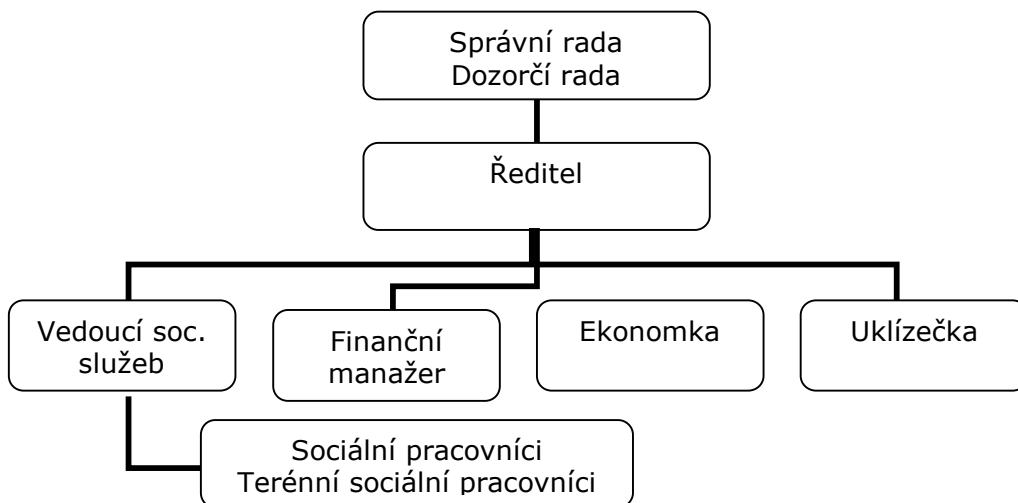
- Když se rodiče při výchově dětí dopouštějí omylů, neznamená to, že by své děti nemilovaly, ale že to zkrátka lépe nedovedou.
Nejdůležitější součástí rodičovství tvoří láska a vynakládání času a energie na podporu svých dětí. Nejdůležitější podmínkou je sice láska, ale ta sama o sobě nestačí. Pokud rodiče nepochopí specifické potřeby svých dětí, pak těžko dokážou dětem poskytnout právě to, co současné děti potřebují.
Chceme-li se vzdát starých metod rodičovství, musíme zavést nové výchovné metody.
Pět zásad pozitivního rodičovství:
 1. Nevadí, když je někdo jiný.
 2. Nevadí, když děláš chyby.
 3. Nevadí, když dáš najevo své negativní pocity.
 4. Nevadí, když chceš víc.
 5. Nevadí, když nesouhlasíš, ale nezapomínej, že hlavní slovo mají rodiče.

(John Gray Ph.D., Muži jsou z Marsu, ženy z Venuše a děti z nebe)

INFORMACE O ORGANIZACI

- Základní informace
Název organizace: Azylový dům pro ženy a matky s dětmi o.p.s.
Právní forma: obecně prospěšná společnost
Zápis do rejstříku obecně prospěšných společností: Krajský soud v Ostravě, oddíl O, vložka 140, dne 29. června 2002
Zakladatel: Město Vsetín, IČO: 304450
Adresa: Hrbová 1561, 755 01 Vsetín
Telefonické spojení: 571 421 062
E-mail: azylovydum@azylovydum.cz
Azylový dům: www.azylovydum.cz
IČO: 25909614
Bankovní spojení: 178679428/0300

- Struktura organizace



○ Složení správní rady

Mgr. Taťána Nersesjan, předsedkyně správní rady, Radní Zlínského kraje zodpovědná za sociální věci, národnostní otázky a menšiny

Mgr. Pavla Hrbáčková, místopředsedkyně správní rady, vedoucí oddělení sociálně právní ochrany dětí, Městský úřad Vsetín

PhDr. Jarmila Škarpichová, členka správní rady, klinická psychologka

○ Složení dozorčí rady

Olga Polášková,

Jana Surá, účetní, odbor finanční, Městský úřad Vsetín

Ing. Jana Buzková, pedagog, Masarykovo gymnázium Vsetín

○ Ředitel společnosti: Michal Trčálek

○ Vedoucí azylového domu pro ženy a matky s dětmi: Pavla Růčková

○ Vedoucí sociálně aktivizačních služeb pro rodiny s dětmi: Ludmila Sovová

NABÍDKA SOCIÁLNÍCH SLUŽEB

○ Azylový dům pro ženy a matky s dětmi (sociální služba: azylové domy)
možnost okamžitého a bezplatného rozhovoru o problému s nabídkou dalšího řešení
krizové ubytování na dobu 14 dnů

dlouhodobější azylové pobyty

bezplatná pomoc v sociálně-právních problémech

schránka důvěry na internetu

kontakt na jiná odborná pracoviště

další služby dle domluvy a potřeb klienta

nepřetržitý provoz

○ Linka důvěry Vsetín (sociální služba: telefonická krizová pomoc)

určena pro celou populaci

zaručena anonymita

zprostředkování kontaktu na další odborná pracoviště

nepřetržitý provoz

○ Terénní asistenční služba v rodinách (sociální služba: sociálně aktivizační služby pro rodiny s dětmi)

služba určena rodinám s dětmi, ve kterých rodiče nejsou schopni vlastními silami

zabezpečit bezpečné a harmonické výchovné prostředí

služba je poskytována v místě bydliště rodiny

provoz: pondělí – pátek 7.00 – 18.00 hodin

služba spočívá v následujících činnostech:

- zajištění školní docházky a pomoc při přípravě dětí na vyučování
- pomoc při výchově
- pomoc při motivaci dětí
- pomoc a motivace rodičů při uplatnění na trhu práce
- pomoc při řešení bytové situace
- pomoc při sestavování rodinného rozpočtu
- pomoc při zvládnutí krizových finančních situací
- pomoc při zajištění základních hygienických návyků
- pomoc při zajištění zdravotnické péče
- pomoc při uplatňování práv, oprávněných zájmů a obstarávání osobních záležitostí
- další pomoc vyplývající z aktuální situace rodiny

- O registraci výše uvedených sociálních služeb rozhodl dne 18.9.2007 Krajský úřad Zlínského kraje, odbor sociálních věcí a zdravotnictví.

NABÍDKA DALŠÍCH SLUŽEB

- Schránka důvěry na internetu (www.azylovydum.cz/schranka_duvery)
možnost bezplatné konzultace problému prostřednictvím elektronické pošty
nabídka kontaktů na jiné pomáhající organizace
nabídka internetových odkazů související s problematikou
- Stáže a praxe studentů středních a vysokých škol
odborné praxe pod vedením zkušené sociální pracovnice
- Programy a besedy pro studenty základních a středních škol
besedy na téma: azylový dům, linka důvěry, domácí násilí apod.
besedy probíhají přímo ve škole nebo ve společenské místnosti azylového domu
- Osvětová a přednášková činnost
přednášky a semináře pro odbornou a laickou veřejnost (téma domácí násilí apod.)

PROJEKT: „AKTIVIZACE RODIN OHROŽENÝCH SOCIÁLNÍ EXKLUZÍ“

- V červenci 2006 byla zahájena realizace projektu s názvem „Aktivizace rodin ohrožených sociální exkluzí“, jehož hlavním smyslem je v úzké spolupráci s partnery realizovat komplex sociálně aktivizačních služeb pro rodiny s dětmi ohrožených sociální exkluzí a zároveň preventivním programem určeným žákům základních škol předcházet vzniku takových rodin.
- Jednou z aktivit projektu je program prevence sociálně patologických jevů realizovaný prostřednictvím výukového programu „Rodinný rozpočet“. Tato simulační hra ukazuje žákům 8. a 9. tříd základních škol výhody dobře sestaveného rodinného rozpočtu. Další klíčovou aktivitou jsou intervenční programy ve prospěch skupin osob ohrožených sociální exkluzí. Jedná se o programy realizované prostřednictvím speciálně rekvalifikovaných pracovníků formou asistenční služby přímo v domácnostech osob cílové skupiny. Tato práce je soustředěna především na pomoc při výchově dětí, při sestavování rozpočtu domácnosti a asistenci při obstarávání různých osobních záležitostí (např. vyřizování dávek). V neposlední řadě se projekt soustředí na aktivizaci rodin ohrožených sociální exkluzí a jejich integrace do společnosti.
- Realizace projektu byla ukončena 31. května 2008
- Tento projekt je spolufinancován Evropským sociálním fondem, Ministerstvem pro místní rozvoj a Zlínským krajem



PROJEKT: „DNY PRO RODINU“

- Obsah projektu:
Projekt "Dny pro rodinu" se zaměřuje na posílení soudržnosti vztahů a podporu harmonického prostředí v rodinách, které nejsou schopny vlastními silami zabezpečit podmínky pro bezpečný vývoj dětí. Obsahem projektu je realizace tematických dnů nabízejících rodinám aktivity, které vedou ke zkvalitnění spolupráce, rozvoji komunikace

a vzájemné toleranci mezi jednotlivými členy rodiny. Projekt je převážně realizován v mikroregionu Vsetínska. Cílovou skupinou jsou rodiny s dětmi.

- Rozpočet projektu: 100.000,- Kč
- Termín realizace: 05/08 - 10/08
- Tento projekt je financován Nadací Terezy Maxové.

PROJEKT: „VŠUDE DOBŘE – DOMA NEJHŮŘ“

- Partner projektu:
Rodinné a mateřské centrum Sluníčko, Rokytnice 425, Vsetín
- Cílová skupina projektu:
Dívky a ženy ohrožené domácím násilím - projekt se svými aktivitami zaměřuje oběti domácího násilí
Dívky a ženy nepřímo ohrožené domácím násilím - projekt se zaměřuje na prevenci domácího násilí
Ostatní laická i odborná veřejnost - projekt se snaží na problematiku upozornit a vyvolat otevřenou diskuzi vedoucí k obecnému zvýšení informovanosti společnosti
- Cíl projektu:
Cílem projektu je prostřednictvím kampaní, přednášek a besed upozornit v regionu Vsetínska na problematiku domácího násilí, představit veřejnosti druhy a formy domácího násilí, nabourat ve společnosti zakořeněné mýty a poskytnout ženám obětem nebo možným obětem domácího násilí praktické informace o možnosti pomoci a řešení jejich situace.
- Obsah projektu:
Projekt s názvem "Všude dobře - doma nejhůř" se zaměřuje na problematiku domácího násilí jako fenoménu, který je ve společnosti opředen mnoha mýty, stereotypy a předsudky. Svými aktivitami projekt přináší cílové skupině především žen, ale i ostatní veřejnosti informace, nové úhly pohledu a možnosti řešení dané problematiky. Zvláštní pozornost je pak věnována netradičně vedené kampani nabízející ženám ohroženým domácím násilím kontakty na pomáhající organizace a praktické návody na řešení krizových situací.
- Termín realizace: 1.1.2008-31.12.2008
- Rozpočet projektu: 100.000 Kč
- Tento projekt je finančně podpořen Nadačním fondem Slovak-Czech Women's Fund.

PROJEKT: „ŽIVOT V BEZBEČÍ“

- Cíl projektu:
Obecný cíl projektu:
Obecným cílem projektu je celkové zkvalitnění životního prostředí Azylového domu pro ženy a matky s dětmi ve Vsetíně.
Specifické cíle projektu:
vytvoření podnětného prostředí pro rozvoj a motivaci dětí
zvýšení informovanosti uživatelů, podpora vzdělávání a začlenění uživatelů na trh práce
obnova zázemí pro bydlení, úklid a přípravu stravy
- Aktivity projektu:
Informace nad zlato - instalace PC (s přípojkou internetu) určeného pro vzdělávání a vyhledávání informací uživatelům azylového domu
Vylepši si bydlení - zajištění vybavení pro celkové zlepšení životního prostředí azylového bydlení
- Rozpočet projektu: 50.000 Kč
- Tento projekt je finančně podpořen Nadací děti – kultura – sport.

SOCIÁLNĚ PRÁVNÍ OCHRANA DĚTÍ

- V rámci pověření k výkonu sociálně-právní ochrany dětí vykonává Azylový dům pro ženy a matky s dětmi následující činnosti:

Pomoc rodičům při řešení výchovných nebo jiných problémů – zahrnuje individuální pomoc ubytovaným klientkám v azylovém domě, jedná se o pomoc při nácviku vedení domácnosti, péče o děti, plnění školních povinností dětí apod. Od listopadu 2006 je zajišťována terénní asistenční služba přímo v rodinách ohrožených sociálním vyloučením, která je zaměřena na pomoc při zajištění školní docházky a přípravy dětí na vyučování, pomoc při výchově a motivaci dětí, pomoc při sestavování rodinného rozpočtu, zajištění základních hygienických návyků, zajištění zdravotnické péče a dalších činností podle aktuální situace rodiny.

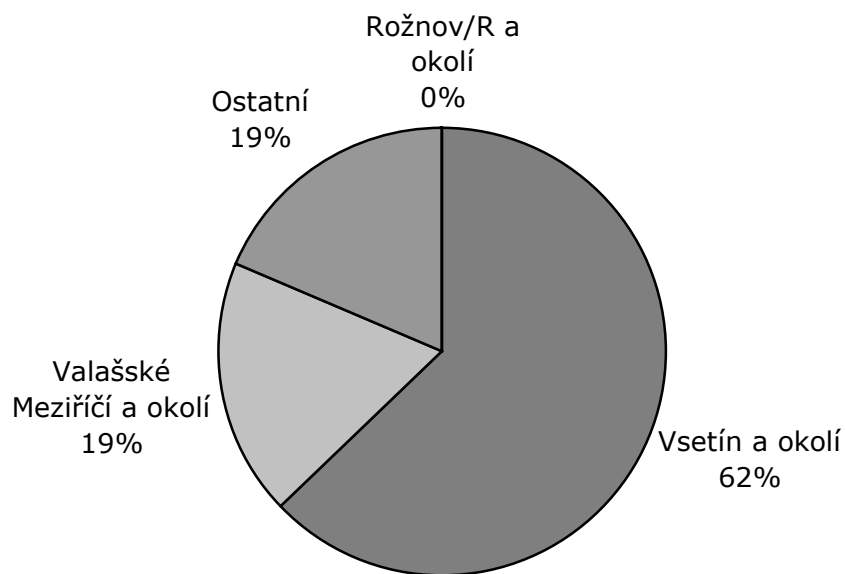
Pořádání v rámci poradenské činnosti přednášek a kurzů zaměřených na řešení výchovných, sociálních a jiných problémů souvisejících s péčí o dítě a jeho výchovu – zahrnuje realizaci besed pro žáky druhého stupně tematicky zaměřených na domácí násilí, soužití v rodině, rodičovskou zodpovědnost, činnost azylových domů, krizových center a linek důvěry.

Zřizování a provoz zařízení pro děti vyžadující okamžitou pomoc – zahrnuje rychlou a účinnou pomoc dětem, které jsou akutně ohroženy v důsledku nedostatečné péče ze strany rodičů (v důsledku domácího násilí, agresivity, alkoholismu apod.). Dětem je v azylovém domě zajištěno ubytování, ošacení, stravování, zdravotnická péče, poradenství, emoční podpora.

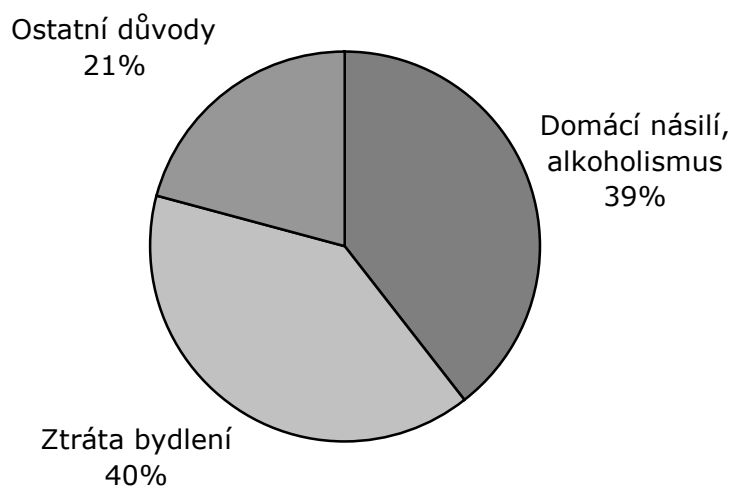
STATISTIKA

	2008
Celkové výdaje – rozpočet (v tis. Kč)	5.489
Přepočtený počet pracovníků k 31.12.2008	15
Počet ubytovaných klientů	43
Počet ambulantních klientů	16
Počet hovorů na lince důvěry	1001
Počet kontaktů schránky důvěry na internetu	170
Počet návštěv sociálně-aktivizačních služeb	1572
Počet účastníků výukových programů	241
Odborné praxe – počet studentů	17

- Rozdělení ubytovaných osob v azylovém domě podle místa bydliště (2008)



- Rozdělení ubytovaných osob v azylovém domě podle druhu problematiky (2008)



FINANČNÍ ZPRÁVA 2008

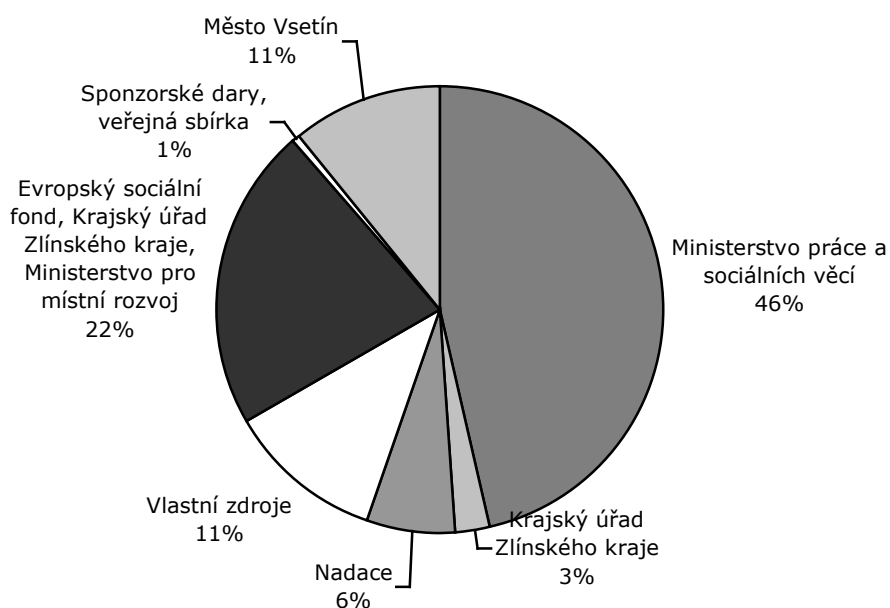
Rozvaha (v tisících Kč)

Aktiva		Pasiva	
Dlouhodobý majetek	5 302	Vlastní zdroje	5 643
Krátkodobý majetek	883	Vlastní jmění	5 802
Zásoby	0	Výsledek hospodaření	-159
Pohledávky	163	Výsledek hospodaření	81
Krátkodobý fin.majetek	703	Ner.zisk/neuhr.ztráta z min.let	-240
Jiná aktiva	17	Cizí zdroje	542
Aktiva CELKEM	6 185	Dlouhodobé závazky	0
		Krátkodobé závazky	538
		Jiná pasiva	4
		Pasiva CELKEM	6 185

Výkaz zisků a ztrát (v tisících Kč)

Náklady		Výnosy	
Spotřebované nákupy	659	Tržby za vlastní výkony	622
Spotřeba materiálu	281	Tržby z prodeje služeb	622
Spotřeba energie	378	Tržby z prodeje majetku	0
Služby celkem	345	Ostatní výnosy	116
Opravy a udržování	3	Úroky	9
Cestovné	77	Jiné ostatní výnosy	107
Náklady na reprezentaci	5	Přijaté příspěvky	223
Ostatní služby	260	Provozní dotace	4 607
Ostatní náklady	17	Výnosy CELKEM	5 568
Odpisy	208	Výsledek hospodaření	81
Osobní náklady	4 257		
Mzdové náklady	3 188		
Zákonné sociální pojištění	1 022		
Zákonné sociální náklady	42		
Ostatní sociální náklady	5		
Poskytnuté příspěvky	1		
Náklady CELKEM	5 487		

- Rozdělení finančních prostředků podle zdrojů (2008)



Poznámka: Graf zahrnuje finanční zdroje určené na realizaci všech projektů v roce 2008

FINANČNÍ PODPORA

- Aktivity Azylového domu pro ženy a matky s dětmi o.p.s. byly v roce 2008 spolufinancovány z následujících zdrojů:
- Nadace Vodafone Česká republika - www.nadacevodafone.cz
Finanční dotace v rámci programu "Blesková pomoc"
- Ministerstvo práce a sociálních věcí ČR - www.mpsv.cz
Dotace na poskytování sociálních služeb
- Město Vsetín - www.vsetin.eu
Dotace na poskytování sociálních služeb
- Zlínský kraj - www.kr-zlinsky.cz
Finanční dotace na projekt "Implementace 2. fáze projektu EUDAP2 na vybraných školách Zlínského kraje"
- Reklamní agentura ANNA - www.anna.cz
Bezplatná inzerce v Reklamním zpravodaji ANNA
- Internext 2000, s.r.o. - www.inext.cz
Bezplatná propagace formou reklamního polepu autobusu
- Kraft Foods CR, s.r.o., provozovna Valašské Meziříčí - www.kraft.com
Finanční dar
- Nadace Terezy Maxové - www.nadacetm.cz
Finanční podpora projektu "Dny pro rodinu"
- Austin Detonator s.r.o. - www.austin.cz
Finanční dar
- NIMONIC, s.r.o. - www.nimonic.prodejce.cz
Finanční dar
- Nadační fond Slovak-Czech Women's Fund - www.womensfund.cz
Finanční podpora projektu "Všude dobře - doma nejhůř"
- Oblastní stomatologická komora Vsetín
Finanční dar
- ARDSYSTÉM, s.r.o. - ardsystem.sk
Bezplatné zhotovení orientační cedule

- Křesťanské občanské sdružení ve Vsetín
Finanční dar - výtěžek z akce "Živý Betlém"
- Úřad práce ve Vsetíně - http://portal.mpsv.cz/sz/local/vs_info
Příspěvek na vyhrazení pracovního místa
- Evropský sociální fond - <http://www.esfcr.cz/>
Finanční podpora projektu „Aktivizace rodin ohrožených sociální exkluzí“
- Nadace Děti-kultura-sport - <http://www.nadacedks.cz/>
Nadační příspěvek na vybavení azylového domu
- ST STEEL CZ, s.r.o. - <http://www.ststeel.cz/>
Finanční dar
- TM STAV, spol. s r.o. - <http://www.tmstav.cz/>
Finanční dar
- Zásobování teplem, a.s. - <http://www.vsteplo.cz/>
Finanční dar
- Teva Pharmaceuticals CR, s.r.o. - <http://www.teva.cz/>
Finanční dar
- a dárce veřejné sbírky
- Provoz Azylového domu pro ženy a matky s dětmi dlouhodobě podporují společnosti Internext a Reklamní agentura ANNA

VEŘEJNÁ SBÍRKA

- Číslo zvláštního bankovního účtu určeného k účelům veřejné sbírky na podporu provozu Azylového domu pro ženy a matky s dětmi a Linky důvěry Vsetín: **196698286/0300**
- Odešlete dárcovskou SMS ve tvaru **DMS AZYLAK** na telefonní číslo **87 777**.
Cena DMS je 30 Kč, Azylový dům pro ženy a matky s dětmi o.p.s. obdrží 27 Kč.
Můžete přispívat pravidelně každý měsíc po dobu jednoho roku. Stačí odeslat SMS ve tvaru **DMS ROK AZYLAK** na číslo **87 777** a každý měsíc Vám bude automaticky odečtena částka 30 Kč. Více informací najdete na www.darcovskasms.cz.
Děkujeme!

KONTAKT

- Azylový dům pro ženy a matky s dětmi o.p.s.
Adresa: Hrbová 1561, 755 01
Telefon: 571 421 062, 739 633 345
Internet: azylovydum@azylovydum.cz

červen 2009