

Výroční zpráva 2010



Azylový dům pro ženy
a matky s dětmi o.p.s.

Informace o organizaci

Základní informace

Název organizace: Azylový dům pro ženy a matky s dětmi o.p.s.

Právní forma: obecně prospěšná společnost

Zápis do rejstříku obecně prospěšných společností: Krajský soud v Ostravě, oddíl O, vložka 140, dne 29. června 2002

Zakladatel: Město Vsetín, IČ: 304450

Adresa: Hrbová 1561, 755 01 Vsetín

Telefonické spojení: 571 421 062, 734 520 916

E-mail: azylovydum@azylovydum.cz

Azylový dům: www.azylovydum.cz

IČ: 25909614

Bankovní spojení: 178679428/0300

Složení správní rady

Mgr. Pavla Hrbáčková, předsedkyně správní rady

Mgr. Alena Beková, místopředsedkyně správní rady

MUDr. Marta Orolinová, členka správní rady

Složení dozorčí rady

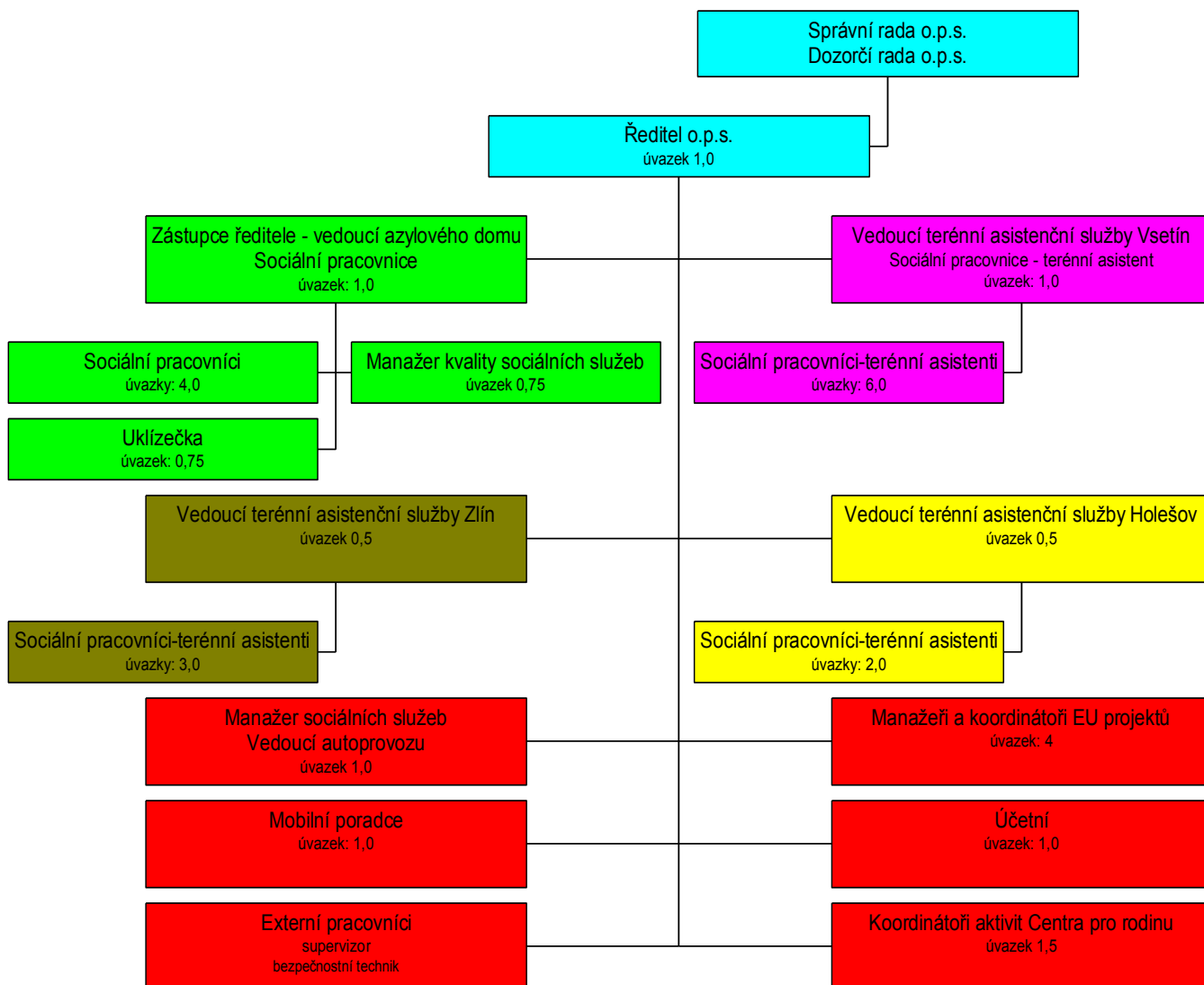
Mgr. Jiří Haas, člen dozorčí rady

Mgr. Markéta Lazárková, členka dozorčí rady

Jana Surá, členka dozorčí rady

Ředitel společnosti, statutární zástupce: Bc. Michal Trčálek

Organizační struktura



Nabídka sociálních služeb

Azylový dům pro ženy a matky s dětmi

(sociální služba: azylové domy)

Poslání sociální služby: Posláním Azylového domu pro ženy a matky s dětmi Vsetín je umožnit osobám v nepříznivé sociální situaci, většinou spojené se ztrátou bydlení, zůstat součástí přirozeného společenství a podporovat je v návratu k běžnému způsobu života.

Cíle sociální služby:

1. Prostřednictvím odborných znalostí a zkušeností sociálních pracovníků podporovat a motivovat uživatele k zajištění samostatného bydlení mimo azylový dům do 6 měsíců od počátku využívání služby.
2. Zajistit pro uživatele bezpečné prostředí formou azylového ubytování.
3. Prostřednictvím systematické individuální práce s uživatelem podporovat jeho schopnosti a možnosti využívat služeb místních institucí a zapojovat se do dění v místním společenství
4. Podporovat rozvíjení kontaktů a vztahů uživatelé s rodinou, přáteli a ostatními lidmi v okolní komunitě.

Cílová skupina:

- ženy, matky s dětmi, které jsou obětí domácího násilí
- ženy, matky s dětmi bez přístřeší nebo žijící v bytových podmínkách ohrožující zdraví a život
- ženy, matky s dětmi, které nejsou schopny vlastními silami zvládnout náhlu životní situaci
- ženy, matky s dětmi žijící v nevyhovujícím rodinném prostředí včetně případů, kdy je v důsledku nepříznivého prostředí ohrožen vývoj a/nebo zdraví dětí

Nabídka služeb:

- poskytnutí stravy nebo pomoc při zajištění stravy
- poskytnutí ubytování
- pomoc při uplatňování práv, oprávněných zájmů a při obstarávání osobních záležitostí

Kontaktní osoba: Pavla Růčková - tel. 739 633 346, e-mail: pavla.ruckova@azylovydum.cz

Terénní asistenční služba v rodinách s dětmi

(sociální služba: sociálně aktivizační služby pro rodiny s dětmi)

Terénní asistenční služba pro rodiny s dětmi poskytuje podporu a praktickou pomoc rodinám, které z různých důvodů nedokážou zajistit svým dětem adekvátní podmínky, avšak mají snahu svou situaci zlepšit. Do těchto rodin docházejí terénní asistentky dle potřeby a společně s rodiči hledají možnosti, jak postupně změnit situaci k lepšímu. Spolupracují s nimi při řešení problémů týkajících se nejčastěji výchovy dětí, vedení domácnosti, bydlení, hledání zaměstnání, rodinného rozpočtu, vyřizování záležitostí na úradech (případně asistentky zajišťují krátkodobé hlídání dětí nebo doprovod při různých jednáních). Dále vede rodiče k aktivní účasti na přípravě dětí do školy a podílí se na organizování jejich volného času. Terénní asistenční služba je poskytována na základě dohody o spolupráci a společně vytvořeného individuálního plánu (rodina sestavuje tento individuální plán společně s asistentkou a aktivně se podílí na řešení své situace). Terénní asistenční služba se věnuje pouze rodinám s dětmi do 18 let a pracuje s rodinou jako celkem. Terénní asistenční služba pracuje s dysfunkčními rodinami nebo rodinami v momentální krizové situaci, které nedokážou zajistit přiměřenou péči o děti nebo dostatek podnětů pro jejich rozvoj a které mají motivaci tuto situaci řešit.

Poslání: Terénní asistenční služba poskytuje sociální služby rodinám s nezletilými dětmi v jejich přirozeném prostředí. Posláním je podpora rodin v jejich úsilí zlepšit svou nepříznivou životní situaci a vytvořit tak bezpečné prostředí pro zdárný vývoj dětí. Terénní asistenční služba působí ve Vsetíně a přilehlých obcích.

Cíle terénní asistenční služby:

- zvýšit úroveň péče o děti v oblasti zdravotní, výchovné a citové
- zlepšit materiální a finanční zajištění rodiny
- rozvíjet rozumové schopnosti a pracovní dovednosti dětí
- navázat, rozvíjet a udržovat mezilidské vztahy (rodina, přátelé, sociální skupiny, aj.)
- posílit vědomí o právech, povinnostech a zodpovědnosti za své jednání
- zvýšit samostatnost a soběstačnost členů rodiny
- zvýšit úroveň vzdělanosti členů rodiny
- rozvíjet možnosti vedoucí k uplatnění na trhu práce
- snížit riziko výskytu společensky nežádoucích jevů

Cílová skupina:

- rodiny s nezletilými dětmi ohrožené sociálním vyloučením, které se nacházejí v nepříznivé životní situaci
- rodič nebo jiná pečující osoba se sníženou dovedností nebo schopností pečovat o dítě
- rodiny s dětmi, kde vývoj dětí je nepříznivě ovlivněn závislostí rodičů na návykových látkách
- rodiny v dlouhodobé finanční tísní (předluženost, hmotná nouze...)
- rodiče v rozvodovém řízení i v době po rozvodu, kteří nejsou schopni se dohodnout na výchově a výživě dětí
- rodiny s dětmi ohrožené trestnou činností
- rodiny, ve kterých se vyskytuje záškoláctví dětí
- rodiny, kde je nezletilý rodič
- rodiny s dětmi ohrožené ztrátou bydlení
- těhotné ženy, které potřebují pomoc před a po narození dítěte
- rodiny s dětmi, jejichž členové jsou znevýhodněni na trhu práce
- rodiny azylantů
- rodiny, jejichž členům byl na základě rozhodnutí soudu stanoven dohled
- rodiny ohrožené domácím násilím

Tato služba není zaměřena:

- na osoby, které nepečují o nezletilé dítě
- na rodiny, vyžadující výhradně zdravotní péči rodiny

Terénní asistenční služba je poskytována přímo v rodinách cílové skupiny a spočívá především v těchto činnostech:

1. Vedení rodičů k pravidelné školní docházce dětí a při přípravě dětí na vyučování – asistentka motivuje rodiče k aktivní spolupráci s pedagogy a vychovateli k zajištění školních pomůcek, úhrady stravy a jiných poplatků spojených se školní docházkou. Společně s rodiči připravuje harmonogram přípravy na školní vyučování a motivuje rodiče k jejich dodržování. Zprostředkováváme doučování jinými subjekty.
2. Pomoc při výchově a organizaci volnočasových aktivit dětí – asistentka motivuje rodiče k řádné výchově dětí a k příznivému rozvoji jejich osobnosti. Doporučuje využití mimoškolních aktivit (kroužky, školní kluby) a zprostředkovává návštěvu jiných zájmových a sportovních organizací.

3. Prevence sociálně patologických jevů – asistentka motivuje rodinu k předcházení patologických jevů a podporuje rodinu při zvládání problémů s kouřením, alkoholismem, toxikománií, záškoláctvím, šikanou, trestnou činností, rasismem, atd.
4. Pomoc při řešení nepříznivé finanční situace – asistentka upozorňuje na rizika rychlých půjček (předluženost, exekuce), zprostředkovává finanční poradenství v občansko-právní poradně.
5. Pomoc při řešení nepříznivé bytové situace – asistentka vede rodinu k hledání a získání vhodného bydlení – spolupráce s azylovými domy, hledání podnájmu prostřednictvím inzerátů, realitních kanceláří, internetu. Pomáhá při zajišťování náhradních forem bydlení. Z darů poskytnutých azylovému domu nabízí dovybavení domácnosti (nábytek, nádobí, ložní prádlo, bílé zboží, elektronika, apod.).
6. Pomoc při sestavování rodinného rozpočtu – asistentka společně s rodiči sestavuje rozpočet, stanovuje prioritní výdaje, pomáhá rodině redukovat zbytečné výdaje, motivuje rodiče k šetrnosti (nákup levnějších potravin, omezení výdajů na alkohol a cigarety, apod.)
7. Podpora při vedení domácnosti a dodržování základních hygienických návyků – asistentka motivuje rodiče ke správné organizaci domácích prací (úklidu, praní a žehlení prádla, odstraňování odpadků, atd.), prostřednictvím rodičů motivuje děti k pravidelné hygieně.
8. Zajištění zdravotní péče – asistentka motivuje rodiče a dohlíží na pravidelnost návštěv u dětského lékaře, odborných lékařů, na dodržování termínů povinného očkování a preventivních lékařských prohlídek dětí, dodržování léčebného režimu, rehabilitace, logopedického cvičení. Případně spolupracuje s lékařem. Těhotné matky motivuje k pravidelným návštěvám poradny a k dodržování zásad správné výživy. Pomáhá při vyřizování léčebných pobytů v lázních a ozdravovnách.
9. Pomoc při uplatňování práv, oprávněných zájmů a obstarávání osobních záležitostí – asistentka pomáhá rodičům při vyřizování dávek sociální péče, při jednání s úřady, vyřizování osobních záležitostí (možnost doprovodu asistentky).
10. Zprostředkování dobrovolného dárcovství – použité oděvy, obuv, starší nábytek a jiné vybavení domácnosti.
11. Další pomoc vyplývající z aktuální situace rodiny – pomoc v situacích, které přicházejí nečekaně a nelze je předem odhadnout.
12. Zprostředkování kontaktů se společenským prostředím – služba je naplňována hlavně spoluprací s MěÚ SPOD Vsetín, Mateřským a rodinným centrem Vsetín, nízkoprahovým zařízením pro děti a mládež Charita Vsetín – Zrnko, MŠ, ZŠ, zdravotnickými zařízeními, obecními úřady.
13. Základní sociální poradenství – služba zahrnuje poskytování potřebných informací, které přispívají k řešení nepříznivé sociální situace uživatelů.

Terénní asistenční služba pro rodiny s dětmi je sociální službou poskytovanou bez úhrady. Terénní asistenční služba je poskytována rodinám ohroženým sociálním vyloučením na území obce s rozšířenou působností Vsetín, Zlín a Holešov.

Kontaktní osoba pro ORP Vsetín: Ludmila Sovová, tel. 739 633 349, ludmila.sovova@azylovydum.cz

Kontaktní osoba pro ORP Zlín a ORP Holešov: Mgr. Petra Lazárková, tel. 734 422 131, petra.lazarkova@azylovydum.cz

Veřejné zakázky

Azylový dům pro ženy a matky s dětmi o.p.s. je dodavatelem sociálních služeb v rámci Projektu poskytování služeb sociální prevence ve Zlínském kraji reg. č. CZ.1.04/3.1.00/05.00026 a v roce 2010 realizoval tři veřejné zakázky:

Veřejná zakázka: „Zajištění sociálních služeb typu sociálně aktivizační služby pro rodiny s dětmi ve Zlínském kraji“

Cílová skupina projektu: osoby pečující o osobu blízkou (rodiče s dětmi)

Poskytované sociální služby:

a) výchovné, vzdělávací a aktivizační činnosti:

1. pracovní výchovná činnost s dětmi
2. pracovní výchovná činnost s dospělými, například podpora a nácvik rodičovského chování včetně vedení hospodaření a udržování domácnosti, podpora a nácvik sociálních kompetencí v jednání na úradech, školách, školských zařízeních; přitom alespoň 70 % těchto činností je zajišťováno formou terénní služby
3. nácvik a upevňování motorických, psychických a sociálních schopností a dovedností dítěte zajištění podmínek a poskytnutí podpory pro přiměřené vzdělávání dětí
4. zajištění podmínek pro společensky přijatelné volnočasové aktivity

b) zprostředkování kontaktu se společenským prostředím:

1. doprovázení dětí do školy, školského zařízení, k lékaři, na zájmové aktivity a doprovázení zpět

c) sociálně terapeutické činnosti:

1. socioterapeutické činnosti, jejichž poskytování vede k rozvoji nebo udržení osobních a sociálních schopností a dovedností podporujících sociální začleňování osob

d) pomoc při uplatňování práv, oprávněných zájmu a při obstarávání osobních záležitostí:

1. pomoc při obnovení nebo upevnění kontaktu s rodinou a pomoc a podpora při dalších aktivitách podporujících sociální začleňování osob.
2. pomoc při vyřizování běžných záležitostí

Termín realizace veřejné zakázky: 1. 10. 2009 - 31. 12. 2011

Místo realizace: ORP Vsetín

Rozpočet projektu: 13.600.000,-Kč

Veřejná zakázka: „Zajištění sítě sociálních služeb typu azylové domy pro osoby pečující o osobu blízkou (rodiče s dětmi)“

Cílová skupina projektu: osoby pečující o osobu blízkou (rodiče s dětmi)

Poskytované sociální služby:

a) poskytnutí stravy nebo pomoc při zajištění stravy:

1. vytvoření podmínek pro samostatnou přípravu nebo pomoc s přípravou stravy
2. zajištění nebo poskytnutí stravy odpovídající věku, zásadám racionální výživy a potřebám dietního stravování

b) poskytnutí ubytování:

1. ubytování po dobu zpravidla nepřevyšující 1 rok
2. umožnění celkové hygieny těla
3. vytvoření podmínek pro zajištění úklidu, praní a žehlení osobního prádla, výměny ložního prádla

c) pomoc při uplatňování práv, oprávněných zájmů a při obstarávání osobních záležitostí:

1. pomoc při vyřizování běžných záležitostí vyplývajících z individuálních plánů
2. pomoc při obnovení nebo upevnění kontaktu s rodinou a pomoc a podpora při dalších aktivitách podporujících sociální začleňování osob, včetně uplatňování zákonných nároků a pohledávek

Termín realizace VZ: 1. 10. 2009 – 31. 12. 2011

Místo realizace: ORP Vsetín

Rozpočet projektu: 6. 260.000,-Kč

Veřejná zakázka: „Zajištění sítě sociálních služeb typu azylové domy pro osoby bez přístřeší ve Zlínském kraji“

Cílová skupina projektu: osoby v nepříznivé sociální situaci spojené se ztrátou bydlení (ženy)

Poskytované sociální služby:

a) poskytnutí stravy nebo pomoc při zajištění stravy:

1. vytvoření podmínek pro samostatnou přípravu nebo pomoc s přípravou stravy
2. zajištění nebo poskytnutí stravy odpovídající věku, zásadám racionální výživy a potřebám dietního stravování

b) poskytnutí ubytování:

1. ubytování po dobu zpravidla nepřevyšující 1 rok.
2. umožnění celkové hygieny těla.
3. vytvoření podmínek pro zajištění úklidu, praní a žehlení osobního prádla, výměny ložního prádla.

c) pomoc při uplatňování práv, oprávněných zájmů a při obstarávání osobních záležitostí:

1. pomoc při vyřizování běžných záležitostí vyplývajících z individuálních plánů.
2. pomoc při obnovení nebo upevnění kontaktu s rodinou a pomoc a podpora při dalších aktivitách

Termín realizace VZ: 1. 7. 2010 – 30.6.2012

Místo realizace: území Zlínského kraje

Rozpočet projektu: 1.850.000,- Kč

TENTO PROJEKT JE SPOLUFINANCOVÁN EVROPSKÝM SOCIÁLNÍM FONDĚM PROTŘEDNICTVÍM OPERAČNÍHO PROGRAMU LIDSKÉ ZDROJE A ZAMĚSTNANOST A STÁTNÍM ROZPOČTEM ČESKÉ REPUBLIKY.

Nabídka dalších služeb

- Schránka důvěry na internetu (www.azylovydum.cz/schranka_duvery) – možnost bezplatné konzultace problému prostřednictvím elektronické pošty, nabídka kontaktů na jiné pomáhající organizace, nabídka internetových odkazů související s problematikou
- Stáže a praxe studentů středních a vysokých škol – odborné praxe pod vedením zkušených sociálních pracovníků
- Programy a besedy pro studenty základních a středních škol besedy na téma: azylový dům, domácí násilí, finanční gramotnost apod. – besedy probíhají přímo ve škole nebo ve výukových prostorách azylového domu
- Osvětová a přednášková činnost – přednášky a semináře pro odbornou a laickou veřejnost (téma domácí násilí apod.)

Sociálně právní ochrana dětí

- V rámci pověření k výkonu sociálně-právní ochrany dětí vykonává Azylový dům pro ženy a matky s dětmi následující činnosti:
- Pomoc rodičům při řešení výchovných nebo jiných problémů – zahrnuje individuální pomoc ubytovaným klientkám v azylovém domě, jedná se o pomoc při návratu vedení domácnosti, péče o děti, plnění školních povinností dětí apod. Od listopadu 2006 je zajišťována terénní asistenční služba přímo v rodinách ohrožených sociálním vyloučením, která je zaměřena na pomoc při zajištění školní docházky a přípravy dětí na vyučování, pomoc při výchově a motivaci dětí, pomoc při sestavování rodinného rozpočtu, zajištění základních hygienických návyků, zajištění zdravotnické péče a dalších činností podle aktuální situace rodiny.
- Pořádání v rámci poradenské činnosti přednášek a kurzů zaměřených na řešení výchovných, sociálních a jiných problémů souvisejících s péčí o dítě a jeho výchovu – zahrnuje realizaci besed pro žáky druhého stupně tematicky zaměřených na domácí násilí, soužití v rodině, rodičovskou zodpovědnost, činnost azylových domů, krizových center a linek důvěry.
- Zřízení a provoz zařízení pro děti vyžadující okamžitou pomoc – zahrnuje rychlou a účinnou pomoc dětem, které jsou akutně ohroženy v důsledku nedostatečné péče ze strany rodičů (v důsledku domácího násilí, agresivity, alkoholismu apod.). Dětem je v azylovém domě zajištěno ubytování, ošacení, stravování, zdravotnická péče, poradenství, emoční podpora.

Projekty realizované v roce 2010

Rodina není překážka

Registrační číslo: CZ.1.04/3.4.04/26.00518

Doba realizace projektu: 1. září 2009 až 31. srpen 2011

Cíle projektu:

Obecný cíl projektu:

Obecným cílem projektu je podpora prosazování cílených opatření pro plnění principu rovných příležitostí žen a mužů na trhu práce a vytváření podmínek pro soulad rodinného a pracovního života.

Specifické cíle projektu:

- posilování spolupráce a vytváření partnerství mezi organizacemi zabývajícími se pomocí a aktivitami pro rodinu
- pozitivní ovlivňování veřejného mínění o rovných příležitostech mužů a žen na trhu práce
- otevření veřejné diskuse o tématech rovných příležitostí a sladování rodinného a pracovního života
- upevnování pozic jednotlivých členů rodin na trhu práce
- pomoc při začleňování zástupců rodin na trh práce formou komplexní pomoci s využitím prvků multidisciplinární spolupráce
- zvýšení informovanosti cílové skupiny o problematice rovných příležitostí

Cílová skupina: Rodiče s dětmi

Klíčové aktivity projektu jsou realizovány dle harmonogramu projektu:

- byl vytvořen tým multidisciplinární spolupráce, který se pravidelně schází
- jsou pořádány případové konference
- byl vydán "Průvodce službami rodině na území města Vsetína". Průvodce je distribuován do rodin, neziskových organizací, lékařům, mateřských a základních škol, úřadů
- bylo provedeno dotazníkové šetření na spokojenost rodin se službami pro rodiny ve městě Vsetín
- proběhla beseda na téma "Gender" s odborníkem v mateřském centru
- byly zřízeny internetové stránky projektu (rodina.azylovydum.cz)
- v rámci projektu se uskutečnilo vzdělávání pracovníků na téma "Práce s rodinou v obtížné životní situaci"
- je vytvářena databáze flexibilních pracovních míst. Databáze je přístupná na internetových stránkách. Dále ji využívá odborný pracovník při práci s nezaměstnanými rodiči.
- odborný pracovník mobilní poradny pracuje s nezaměstnanými rodiči, pomáhá jim uplatnit se na trhu práce.

Partneři projektu:

Město Vsetín

Rodinné a mateřské centrum Vsetín, občanské sdružení

TENTO PROJEKT JE FINANCOVÁN Z PROSTŘEDKŮ EVROPSKÉHO SOCIÁLNÍHO FONDU PROSTŘEDNICTVÍM OPERAČNÍHO PROGRAMU LIDSKÉ ZDROJE A ZAMĚSTNANOST A STÁTNÍHO ROZPOČTU ČR

Máma v práci

Název projektu: Máma v práci (registrační číslo projektu CZ.1.04/3.3.05/31.00278)

Obsah projektu:

Projekt obsahuje komplex poradenských a motivačních programů, specifické profesní vzdělávání doplněné o kurz informačních a komunikačních technologií. Celý program doprovází individuální poradenství terénních asistentek, které budou nápomocny v asistenci při vyhledávání a získávání zaměstnání a skupinová poradenství zaměřená do tematických bloků. V rámci projektu bude vytvořeno 6 pracovních míst v oblasti úklidových služeb a 2 pracovní místa na zkoušku, kde si praxí účastníci ověří teoretické znalosti a upevní pracovní návyky v pečovatelské oblasti. Projekt je realizován na území města Vsetína a ve správním obvodu obce s rozšířenou působností.

Cíle projektu:

Obecný cíl projektu:

Posílení pracovní integrace osob ohrožených sociálním vyloučením či sociálně vyloučených, odstraňování bariér znesnadňujících jejich rovnocenný vstup a udržení se na trhu práce.

Specifické cíle projektu:

- zvýšení informovanosti rodin v oblasti zaměstnanosti a pracovního uplatnění
- zvýšení míry sebehodnocení, rozvoj osobnosti
- posílení kompetencí jednotlivých členů rodin při hledání pracovního uplatnění
- posílení dovedností a schopností sebe prezentace
- obnova nebo získání pracovních návyků

Cílová skupina: Osoby pečující o závislého člena rodiny

Z hlediska společenského a ekonomického postavení jsou v cílové skupině zastoupeny matky ohrožené sociálním vyloučením jako členky většinou vícečetné, sociálně slabé a sociálně nezralé rodiny s nižším příjmem a převážně s nižším vzděláním i jejich dalších členů. Rodiče jsou v drtivé většině oba nezaměstnaní. Větší část rodin je neúplná, kde děti žijí pouze s matkou. Mezi nejčastější problémy cílové skupiny patří zadlužení, neplacení nájmu a dalších služeb spojených s provozem domácnosti vedoucích až ke ztrátě bydlení.

Termín realizace: únor 2010 – březen 2011

Klíčové aktivity projektu:

1. Organizační a materiálové zabezpečení projektu
2. Výběr účastníků projektu
3. Poradenský servis – bilanční diagnostika
4. Motivační program
5. Kurz informačních a komunikačních technologií
6. Profesní vzdělávání
7. V rámci profesního vzdělávání byly pro účastníky projektu vzhledem k možnostem cílové skupiny a potřebám trhu práce v regionu navrženy dva specifické profesní programy:
 - Kurz zaměřený na úklidové služby
 - Kurz zaměřený na pečovatelskou činnost
8. Vytvoření a podpora nových pracovních míst
9. Pracovní místa na zkoušku
10. Asistence při získávání zaměstnání
11. Individuální poradenství
12. Skupinové poradenství – klubová setkávání
13. Závěrečné vyhodnocení a ukončení projektu
14. Řízení a monitoring projektu
15. Doprovodná a podpůrná opatření

TENTO PROJEKT JE FINANCOVÁN Z PROSTŘEDKŮ EVROPSKÉHO SOCIÁLNÍHO FONDU PROSTŘEDNICTVÍM OPERAČNÍHO PROGRAMU LIDSKÉ ZDROJE A ZAMĚSTNANOST A STÁTNÍHO ROZPOČTU ČR

Čas návratu

Název projektu: Čas návratu (registrační číslo projektu CZ.1.04/2.1.01/44.00128)

Obsah projektu:

Projekt obsahuje komplex poradenských a motivačních programů, specifické profesní vzdělávání doplněné o stínování (ověření teoretických znalostí v praxi). Po dobu projektu je účastníkům poskytováno individuální a skupinové poradenství, v rámci kterého vzniklo „Centrum individuální a skupinové podpory“, kde mohou účastníci projektu přijít ve stanovenou dobu, využít PC s připojením na internet nebo odbornou konzultaci odborného pracovníka. Jako nedílnou součástí asistence vyhledávání a získávání zaměstnání byla vytvořena „Databáze pracovních příležitostí“, kde mají jak účastníci projektu, tak široká veřejnost možnost vyhledat aktuální pracovní příležitosti v regionu. V rámci projektu bude podpořeno celkem 30 osob cílové skupiny ve třech etapách a bude vytvořeno 6 nových pracovních míst, na které budou poskytnuty mzdové příspěvky. Projekt je realizován na území města Vsetína a ve správním obvodu obce s rozšířenou působností.

Cíle projektu:*Obecný cíl projektu:*

Zvyšovat zaměstnatelnost osob pečujících o dítě do 15 let věku prostřednictvím realizace komplexního vzdělávacího programu posilujícího sociální a profesní dovednosti.

Specifické cíle projektu:

- podpořit motivaci a participaci na celoživotním vzdělávání, rozšířit možnosti celoživotního vzdělávání
- posílit osobnostní i pracovní potenciál cílové skupiny
- podpořit schopnost vyrovnat se s náročnými podmínkami měnícího se trhu práce
- prostřednictvím realizace projektu vytvořit nová pracovní místa s ohledem na požadavek
- jednosměnných a flexibilních pracovních úvazků
- vznik platformy spolupracujících organizací pro výměnu zkušeností, výstupů a výsledků projektu na regionální úrovni

Cílová skupina: osoby pečující o dítě do 15 let věku

Termín realizace: červen 2010 – březen 2012

Klíčové aktivity projektu:

1. Příprava a vytváření zázemí projektu
2. Výběr účastníků projektu
3. Neprofesní motivační program
4. Poradenský servis - bilanční diagnostika
5. Profesní vzdělávání
 - Lektor v rodinném/mateřském centru
 - Pracovník v sociálních službách - přímá obslužná činnost
 - Lektor v oblasti ručních prací
6. Stínování školitelů v praxi
7. Asistence při vyhledávání a získávání zaměstnání
8. Individuální a skupinová podpora
9. Monitoring a reporting projektu
10. Doprovodná a podpůrná opatření
11. Závěrečná evaluace a ukončení projektu

TENTO PROJEKT JE FINANCOVÁN Z PROSTŘEDKŮ EVROPSKÉHO SOCIÁLNÍHO FONDU PROSTŘEDNICTVÍM OPERAČNÍHO PROGRAMU LIDSKÉ ZDROJE A ZAMĚSTNANOST A STÁTNÍHO ROZPOČTU ČR

Seminář Abeceda rodinných financí

Název projektu: Abeceda rodinných financí dvakrát jinak

Popis projektu:

V rámci 1. pilotním ročníku programu Abeceda rodinných financí proběhlo vzdělávání v oblasti finanční gramotnosti. Společné setkání nabídlo přehled o nezbytnosti sestavení rodinného rozpočtu, pracovněprávním minimu, základní finanční terminologii a také o pojmu zodpovědného zadlužování. Projekt tak apeluje na zodpovědné rozhodování a má preventivní charakter.

Cíl projektu:

Cílem programu bylo realizovat vzdělávací program Abeceda rodinných financí pro širokou veřejnost a přiblížit všem účastníkům finanční vzdělávání zaměřené zejména na nepostradatelnou úlohu rodinného či osobního rozpočtu každého z nás. Podpořený klient, tak bude schopen lépe zvažovat důsledky osobních rozhodnutí na současný a budoucí příjem a získá schopnost adekvátněji se rozhodovat o výdajích.

Cílová skupina:

Konkrétní program finančního vzdělávání byl zaměřen na dvě cílové skupiny, a to na zaměstnance azylového domu, kteří se v rámci své profese setkávají s klienty, kteří se v mnoha případech potýkají s dlouhodobým poklesem příjmu, jsou zadluženi, uzavírají nové půjčky a úvěry, nacházejí se v exekučním řízení, a mnohdy se pohybují na hranici životního minima. A dále přímo na cílovou skupinu klientů samotných, kteří mají nedostatečné znalosti v této oblasti.

Termín projektu: 18.11.2010 – 19.11.2010

Tento projekt finančně podpořil CSR Consult s.r.o.

Být spolu jako rodina

Cíle projektu:

Obecným cílem projektu je posílit vztahy mezi jednotlivými členy rodiny a podpořit jejich vzájemnou soudržnost.

Mezi specifické cíle projektu patří:

- Zvýšení schopnosti komunikace mezi jednotlivými členy rodiny
- Posílení atmosféry důvěry v rodině
- Zvýšení úrovně spolupráce mezi členy rodiny
- Hledání a posilování fungujících vztahů mezi členy rodiny a posilování jejich pozitivních vlastností a dovedností

Cílová skupina:

Projekt se zaměřuje na rodiny s dětmi, ve kterých rodiče nejsou schopni zajistit pro zdravý vývoj dětí soudržné a bezpečné prostředí s fungujícími vztahy. Většinou se jedná o problémy spojené s nedostatečnou motivací a stimulací dětí, špatnou přípravou na školní vyučování, nesprávným hospodařením s financemi, nízkou úrovní vzdělání rodičů, chybějící komunikací a spolupráci mezi jednotlivými členy rodiny, závislostí na návykových látkách apod. Často se jedná o rodiny, kde již byl nařízen soudní dohled nad výchovou dětí a existuje reálná hrozba, že děti budou soudem svěřeny do ústavní výchovy. Rodiny tak nemají vlastní potenciál ke zvládnutí problémových míst a k vytvoření harmonického prostředí potřebného pro výchovu dětí. Nezřídka se rodiny díky své situaci dostávají

na okraj společnosti, děti mohou být vyloučeny ze školního kolektivu, rodiče jsou obtížně zaměstnatelní apod.

Návaznost projektu na stávající služby:

Pracovnice terénní asistenční služby nabízejí prostřednictvím sociálně aktivizačních služeb pomoc v rodinách, ve kterých jsou narušeny vztahy mezi jednotlivými členy a kde je vývoj dětí ohrožen. Terénní asistenční služba je poskytována v přirozeném prostředí domova uživatelů. Asistentky docházejí do rodin a služba není zaměřena kontrolně, cílem je preventivním působením odstranit nebo alespoň zmírnit negativní chování jednotlivých členů v rodině. Služba je zaměřena na motivaci rodiny ke změně výchovného prostředí orientovaného na zdravý a harmonický vývoj dětí. Asistentky také v rodině nepůsobí jako „pomocná síla“, návštěvami v rodině nezbavují rodiče práv a povinností vůči dětem. Služba je poskytována bez úhrady v souladu se Zákonem č. 108/2006 Sb. o sociálních službách. Aktivita projektu nepatří mezi základní činnosti sociální služby, na práci sociálních pracovníků navazují a rozšiřují nabídku služeb pro ohrožené rodiny. Důraz je kladen na komplexnost práce s cílovou skupinou. Výstupy aktivit projektu pak budou využity při další práci s rodinou.

Obsah projektu:

Projekt je realizován prostřednictvím společných třídních pobytů rodin ve dvou bžích, v rámci kterých je připraven program složený z her a aktivit zaměřených na kooperaci, komunikaci, posílení důvěry a vzájemné soudržnosti mezi jednotlivými členy rodiny. Program je zaměřen prakticky a je realizován „zážitkovou formou“, tímto způsobem je zajištěna větší motivace rodin k účasti v projektu.

Termín realizace: 07/2010 – 08/2010

Tento projekt je financován prostřednictvím Sociálního fondu Zlínského kraje na podporu sociálně zdravotních aktivit, Městem Vsetín a dalšími sponzory.

Finanční zpráva 2010

Rozvaha (v tisících Kč)

Aktiva	Stav k prvnímu dni účetního období	Stav k posled. dni účetního období
Dlouhodobý majetek	5 191	5 061
Dlouhodobý nehmotný majetek	15	15
Dlouhodobý hmotný majetek	6 129	6 157
Dlouhodobý finanční majetek	0	0
Oprávkový k dlouhodobému majetku	-953	-1 111
Krátkodobý majetek	4 730	6 943
Zásoby	0	0
Pohledávky	2 554	1 961
Krátkodobý fin.majetek	1 572	3 574
Jiná aktiva	604	1 408
Aktiva CELKEM	9 921	12 004

Pasiva	Stav k prvnímu dni účetního období	Stav k posled. dni účetního období
Vlastní zdroje	5 716	5 503
Vlastní jmění	5 882	5 879
Výsledek hospodaření	-166	-376
Cizí zdroje	4 205	6 501
Dlouhodobé závazky	0	0
Krátkodobé závazky	1 560	3 710
Jiná pasiva	2 645	2 791
Pasiva CELKEM	9 921	12 004

Výkaz zisků a ztrát (v tisících Kč)

Náklady	činnosti	
	hlavní	hospodářská
Spotřebované nákupy	1 085	226
Spotřeba materiálu	859	29
Spotřeba energie	226	197
Služby celkem	5 086	128
Opravy a udržování	80	111
Cestovné	48	0
Náklady na reprezentaci	54	0
Ostatní služby	4 904	17
Osobní náklady	10 241	57
Mzdové náklady	7 597	55
Zákonné sociální pojištění	2 498	2
Zákonné sociální náklady	131	0
Ostatní sociální náklady	15	0
Daně a poplatky celkem	7	0
Ostatní daně a poplatky	7	0
Ostatní náklady	300	5
Jiné ostatní náklady	300	5
Odpisy	101	111
Odpisy dlouhodob. nehmot. a hmot. maj.	101	111
Poskytnuté příspěvky	0	0
Daň z příjmů	0	0
Náklady CELKEM	16 820	527

Výnosy	činnosti	
	hlavní	hospodářská
Tržby za vlastní výkon a za zboží	11 314	434
Tržby z prodeje služeb	11 314	434
Změny stavu vnitroorganizačních zásob	0	0
Aktivace	0	0
Ostatní výnosy	17	1
Úroky	7	1
Jiné ostatní výnosy	10	0
Tržby z prodeje majetku, zúčtování rezerv a opravných položek	0	0
Přijaté příspěvky	96	0
Přijaté příspěvky (dary)	96	0
Provozní dotace	5 275	0
Provozní dotace	5 275	0
Výnosy CELKEM	16 702	435
Výsledek hospodaření	-118	-92

Veřejná sbírka

Číslo zvláštního bankovního účtu určeného k účelům veřejné sbírky na podporu provozu Azylového domu pro ženy a matky s dětmi: **196698286/0300**

Odešlete dárcovskou SMS ve tvaru **DMS AZYLAK** na telefonní číslo **87 777**. Cena DMS je 30 Kč, Azylový dům pro ženy a matky s dětmi o.p.s. obdrží 27 Kč. Můžete přispívat pravidelně každý měsíc po dobu jednoho roku. Stačí odeslat SMS ve tvaru **DMS ROK AZYLAK** na číslo **87 777** a každý měsíc Vám bude automaticky odečtena částka 30 Kč. Více informací najdete na www.darcovskasms.cz.

Děkujeme!

Podporují nás

Evropský sociální fond - www.esfcr.cz

Finanční podpora projektů "Rodina není překážka", "Máma v práci" a "Čas návratu"

Zlínský kraj - www.kr-zlinsky.cz

Finance na zajištění poskytování sociálních služeb, podpora projektu

Nadace O2 - www.nadaceo2.cz

Nadační příspěvek k realizaci projektu "Vybudování a pilotní provoz centra pro děti vyžadující okamžitou pomoc"

Nadace Děti-kultura-sport - www.nadacedks.cz

Nadační příspěvek k realizaci projektu "Zahrada v azylovém domě"

Truhlářství Markytán

Finanční dar

Roman Holík – Elektromontáže

Finanční dar

ESports.cz, s.r.o. - <http://cz.esportsmedia.com/>

Finanční dar

Reklamní agentura ANNA - www.anna.cz

Bezplatná inzerce v Reklamním zpravodaji ANNA

Internext 2000, s.r.o. - www.inext.cz

Bezplatná propagace formou reklamního polepu autobusu

Úřad práce ve Vsetíně - http://portal.mpsv.cz/sz/local/vs_info

Příspěvky na vyhrazené pracovní místa

Město Vsetín - www.vsetin.eu

Příspěvek na vyhrazené pracovní místo, grant na poskytování sociální služby, podpora projektu

CSR Consult s.r.o.

Finanční podpora projektu "Abeceda rodinných financí"

a dárci veřejné sbírky

Kontakt

Azylový dům pro ženy a matky s dětmi o.p.s.

Adresa: Hrbová 1561, 755 01 Vsetín

Telefon: 571 421 062, 734 520 916

E-mail: azylovydum@azylovydum.cz

Internetová prezentace: www.azylovydum.cz